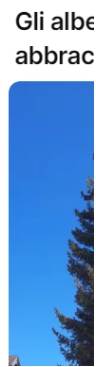
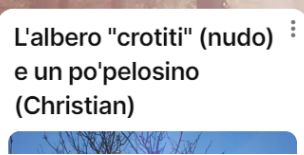
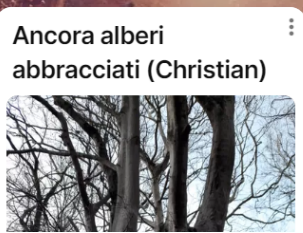
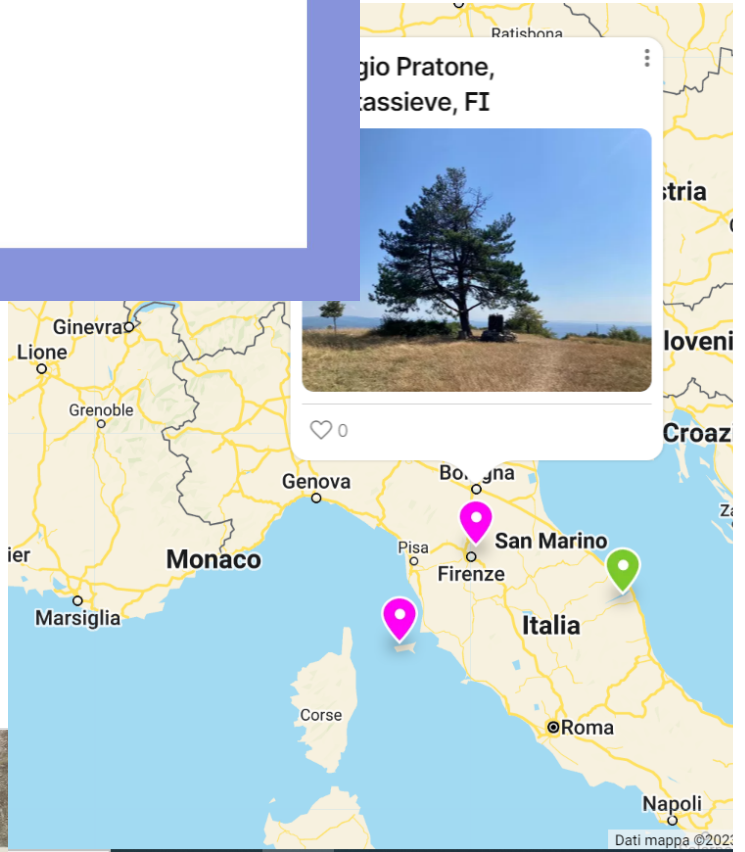


Chasse aux arbres



Chasse aux arbres

Une idée de :

Copetti Tiziana - Giorgini Francesca - Maur Antonella - Pascolo Daniela - Picogna Francesca, enseignantes ECEC en maternelle "Rosa Simonetti", Montenars – Italie. **En co-design avec Zaffiria.**

Âge : 3-5 ans

Mots clés : #nature #émotions #cartes #images #padlet

Question clé : *Comment créer des liens émotionnels avec la nature en utilisant le numérique ?*

Objectifs généraux :

- Susciter l'intérêt de la recherche et la curiosité pour le territoire local ;
- Réévaluer l'environnement naturel ;
- Créer des liens émotionnels avec certains lieux ;
- Renforcer les relations avec les organisations, les associations et les autres citoyens.

Durée : 6 activités avec les enfants de 30 minutes chacune pour un total de 3h.

Matériel

À l'école	À la maison
<ul style="list-style-type: none">• Smartphone, tablette, camera digitale	<ul style="list-style-type: none">• Smartphone, tablette, camera digitale

Logiciels/ Apps :

<p>Padlet</p> <p>Objectif : Mur virtuel où l'on peut partager des images, des vidéos, des textes, des dessins.</p> <p>Média : Ordinateur, smartphone, tablette</p> <p>Lien : www.padlet.com</p> <p>Alternative : Mural</p>	<p>Générateur de code QR</p> <p>Objectif : Lien vers un code QR</p> <p>Média : Ordinateur, smartphone, tablette</p> <p>Lien : https://it.qr-code-generator.com/</p> <p>Alternatives : Outil intégré dans google chrome, bit.ly</p>
---	---

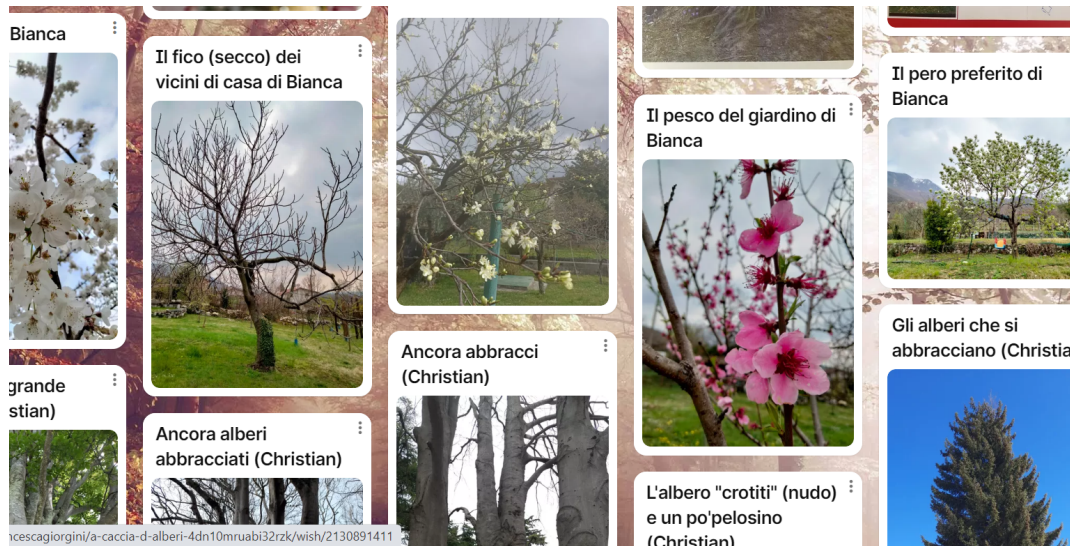
Résumé

L'atelier est le début d'une "chasse à l'arbre" : les enfants à l'école avec les enseignant·es et à la maison avec les membres de leur famille recherchent dans la région les arbres qui sont significatifs pour eux en termes de forme, de taille ou de liens émotionnels et les photographient.

Les enseignant·es créeront 2 padlets, l'un où les enfants et les familles partageront les photos des arbres qu'ils rencontrent à l'extérieur et l'autre où ils créeront une carte ouverte à tous où chacun pourra pointer un arbre, le localiser sur la carte et essayer de le classer. La carte sera toujours active et sera partagée avec les familles, les associations locales et les écoles voisines afin que d'autres enfants puissent retrouver les différents arbres et les visiter, mais aussi en ajouter de nouveaux.

Étape par étape

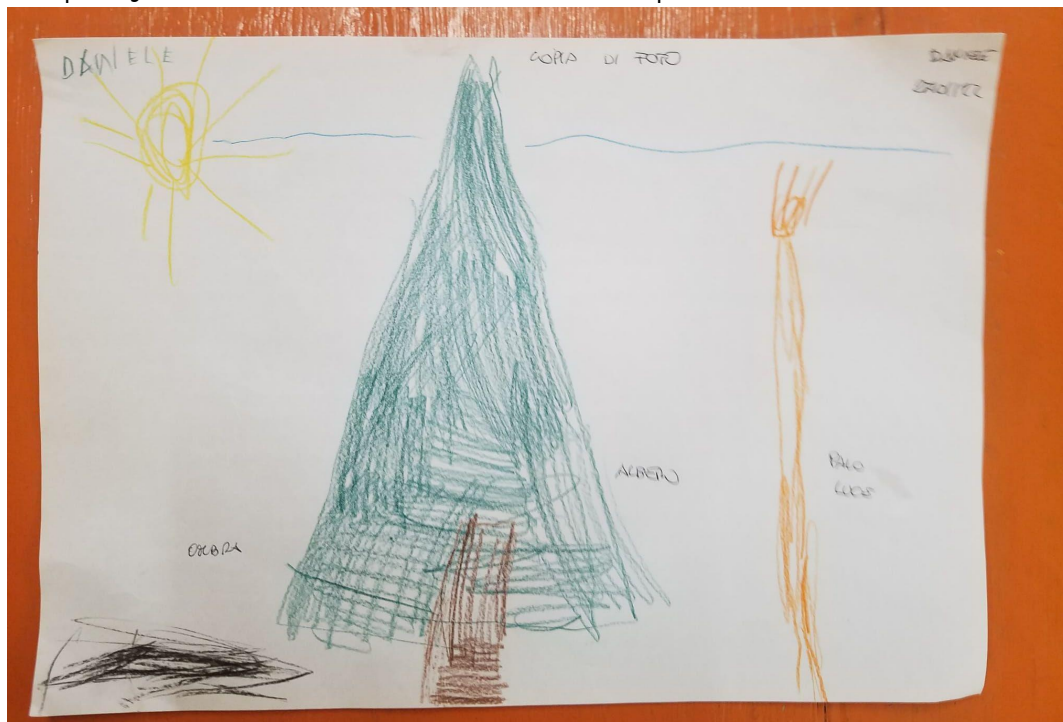
Étape 1 --- À l'école	<p>En suivant une série d'indices créés par les enseignant·es, les enfants se lanceront dans une chasse au trésor spéciale qui les mènera jusqu'à un arbre situé dans les environs.</p> <p>De retour à l'école, les enfants dessinent l'arbre qu'ils viennent de visiter et, avec l'aide des enseignant·es, en font une sorte de fiche technique.</p>
	<p>En cas d'enseignement à distance</p> <p>En suivant une série d'indices créés par les enseignant·es, les enfants vivront une chasse au trésor spéciale qui les mènera jusqu'à un arbre dans la zone proche de l'école. Sur l'arbre, ils trouveront un code QR qui, une fois scanné, affichera une lettre les invitant à la prochaine activité avec leur famille.</p>
Étape 2 --- À la maison	<p>Avec la famille, les enfants partent en safari photo des arbres qui les entourent au quotidien.</p> <p>Chaque fois qu'ils rencontrent un arbre qui leur plaît, ou qui a une valeur émotionnelle particulière, ils prennent une photo et la téléchargent sur un padlet créé au préalable par les éducateurs.</p>



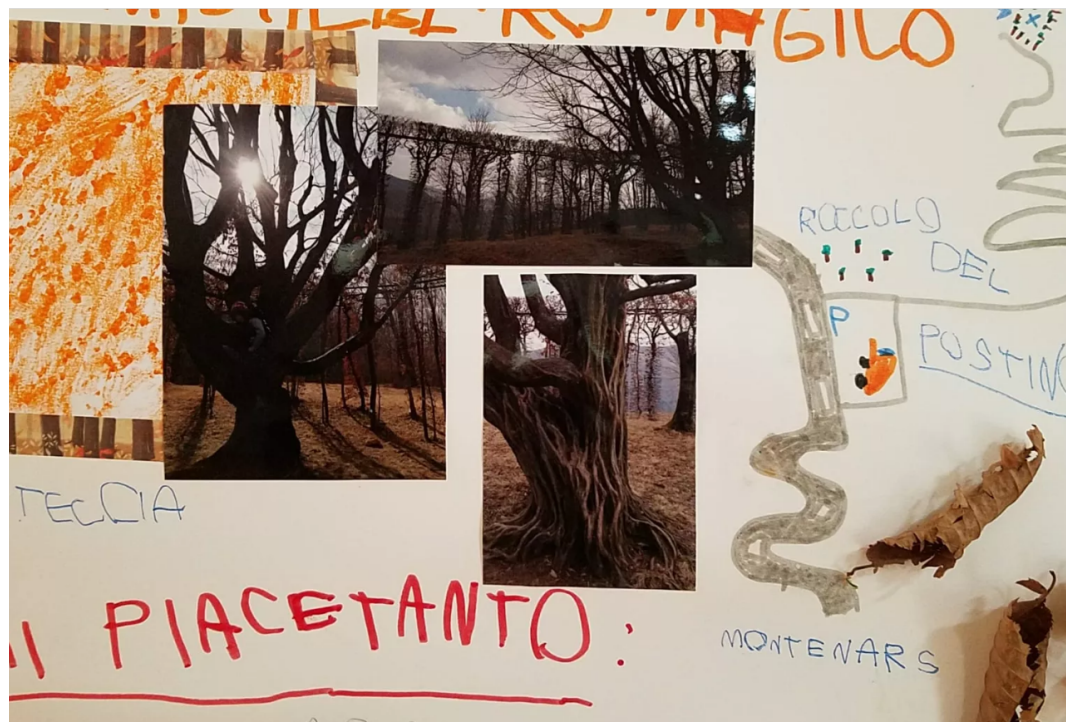
Étape 3

 À
 l'école

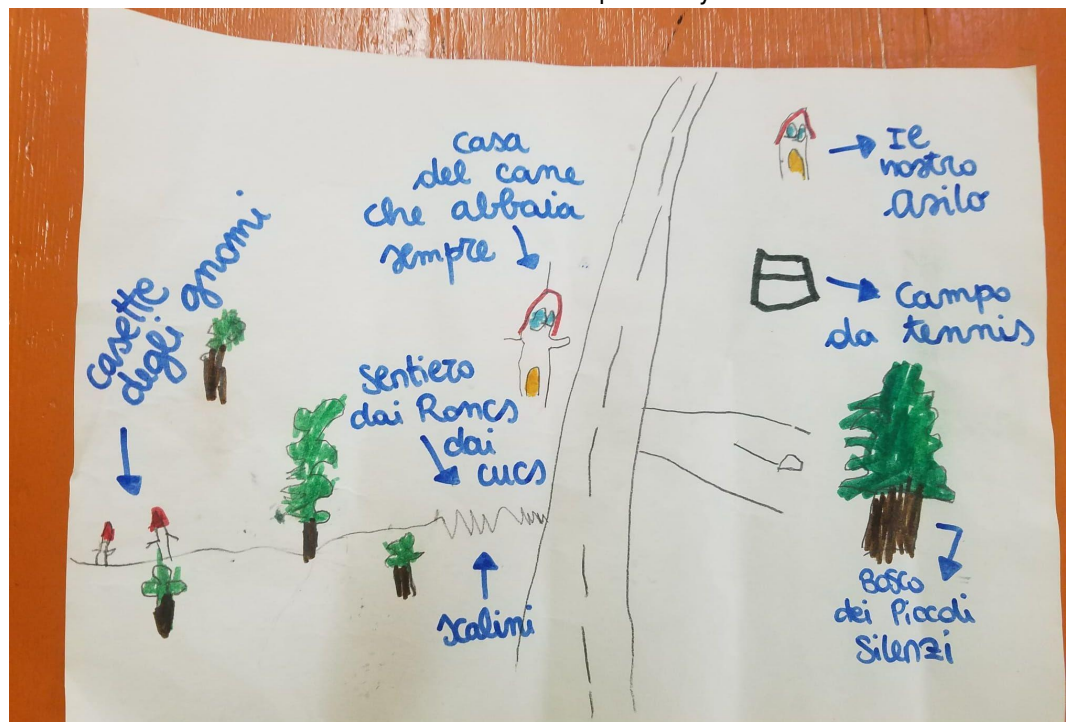
De retour à l'école, les enfants commencent le travail de catalogage :
 Les plus jeunes font un dessin de leur arbre préféré.



Les enfants plus âgés, avec l'aide des enseignant·es, cataloguent les arbres les plus significatifs :



et créer une carte et/ou des indications pour s'y rendre.



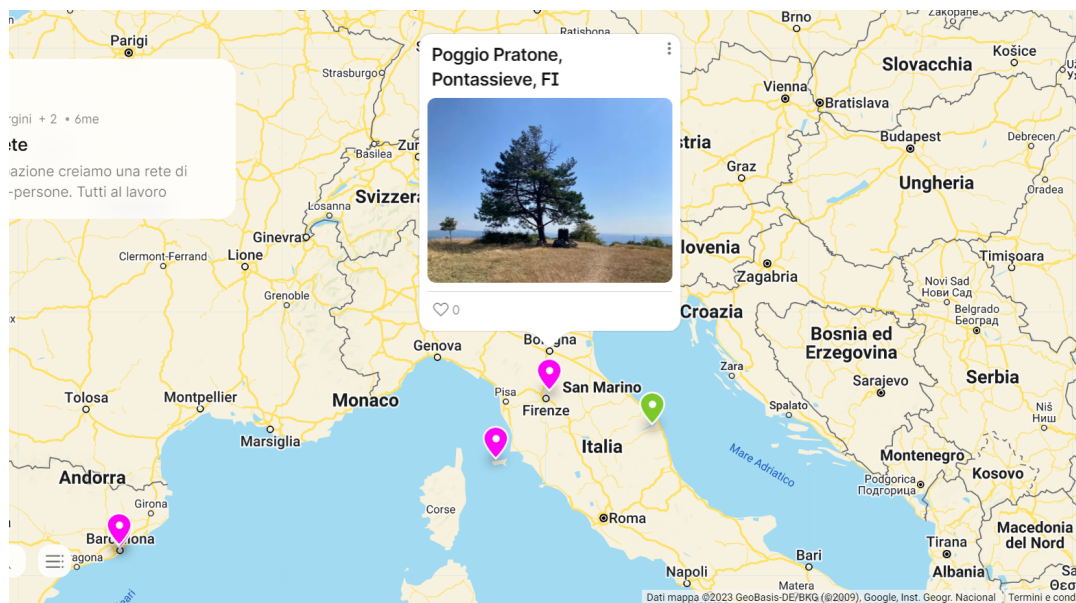
En cas d'enseignement à distance

Les enseignant-es envoient un message vidéo dans lequel ils présentent l'activité (dessin d'arbre ou carte) aux parents. Les dessins ou cartes sont photographiés et envoyés aux enseignant-es.

Étape 4

À
l'école

En utilisant Padlet en mode carte, les enfants, avec l'aide des enseignant·es, placent sur la carte les arbres significatifs catalogués la fois précédente.



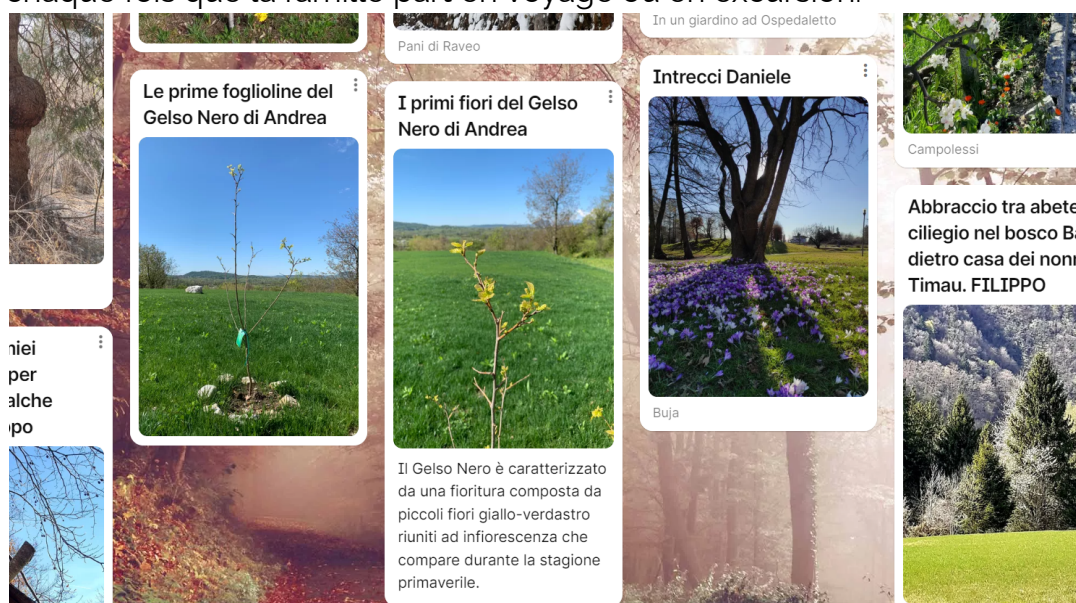
En cas d'enseignement à distance

Les enseignant·es rencontrent les parents lors d'une vidéoconférence. Les enseignant·es partagent le Padlet en mode carte et placent avec les enfants les arbres significatifs catalogués la fois précédente sur la carte.

Étape 5

À la
maison

Le travail scolaire se poursuit à la maison avec la participation des parents pour compléter la cartographie, en ajoutant des arbres spéciaux chaque fois que la famille part en voyage ou en excursion.



Etape 6 --- À l'école	<p>Les enfants créent, avec l'aide des enseignant·es, un message avec une invitation à utiliser la carte des arbres (avec le code QR du padlet) à envoyer aux institutions locales, aux associations et aux autres écoles.</p> <hr/> <p>En cas d'enseignement à distance Les enseignant·es invitent les enfants à créer, à la maison avec la famille, un message d'invitation à utiliser la carte des arbres. Chaque famille crée sa propre invitation et envoie une photo aux enseignant·es, qui intégreront le code QR du padlet et enverront l'invitation aux organisations, associations locales et autres écoles.</p>

Conclusion

Présentiel	Distanciel
<p>Les codes QR des livrets créés pendant le projet (celui avec les photos des enfants et celui ouvert à tous, où l'on peut ajouter des arbres) seront imprimés et placés autour de l'école et accrochés aux arbres significatifs les plus proches de l'école.</p>	<p>Les enseignant·es invitent les enfants à créer, à la maison avec la famille, un message d'invitation à utiliser la carte des arbres. Chaque famille crée sa propre invitation et en envoie une photo aux enseignant·es, qui intégreront le code QR du padlet et enverront l'invitation aux organisations, associations locales et autres écoles.</p>

